

JETnews n°2 : L'arrivée au Tchad



Décembre 2023 - Janvier 2024

Chère famille, chers amis,

Mon 3ème comprimé de digoxine (traitement antipaludique) avalé, il est enfin temps de vous raconter un peu plus mes aventures au Tchad !

Mais reprenons du début ou plutôt à la fin de mon séjour à Hautecombe ! Avant de partir pour nos pays respectifs, nous avons pu vivre un beau week-end d'envoi en mission, entourés de nos familles avec une belle messe d'envoi et une soirée pour finir en beauté !



Nouvelle coupe pour une nouvelle vie ... ou plutôt pour un nouveau pays ! Trouvez-moi !

Un passage express à Rouen soit 2 jours, pour faire ses bagages pour 4 mois et ses aurevoires. Ce fut rapide et intense ! Pas le temps de réfléchir.



A l'aéroport, j'ai retrouvé mon co-JET, Matthieu. On a pris l'avion ensemble accompagné de Pascal, un prêtre de la communauté. Il nous a été d'un vrai secours une fois arrivés à l'aéroport de N'Djamena (capitale du Tchad).

Une petite nuit à la maison communautaire de N'Djamena, ... et c'est de nouveau parti direction Ku Jericho, lieu de ma nouvelle maison ! C'est au sud du pays près de la ville de Moundou avec 9h de trajet sur une route parfois plus trop goudronnée... le début de l'aventure ! Mais nous avons eu de la chance : il y avait la clim' dans la voiture !

Après ces deux jours de voyage, ce fut une vraie joie d'arriver enfin dans cette maison qui nous accueille et de rencontrer ces nouveaux frères et sœurs qui nous supporteront pour quelques mois !



L'arrivée s'est faite toute en douceur. Nous avons vécu un temps de retraite avec les frères et sœurs de la communauté au Tchad. Un vrai temps pour se ressourcer et se reposer de toutes ces émotions du départ !!

Vivre les fêtes de fin d'années au Tchad a été une vraie joie.

Pour Noël, nous avons eu une belle messe et un bon repas, comme il se doit ! Et après tout cela, nous avons dansé ! Je me suis essayée à la danse tchadienne (tout est dans les épaules), il y a du boulot ...



Pour le nouvel an, nous avons eu droit à un repas français : crêpes, omelette, saucisson, vin et pour finir : Chartreuse ! Un vrai p'tit bonheur ! Pour digérer le tout, cours de danse israélienne. Et pour finir 2023 et commencer 2024 en beauté : Adoration !



Ce premier mois a été celui de l'atterrissage, des premières découvertes, du lâcher prise. En partant je laisse ma famille, mes amis, mes habitudes et mes repères. Au début, je me sentais un peu perdue. J'ai vraiment l'impression d'avoir vécu cette arrivée au Tchad comme une deuxième naissance. L'impression de tout avoir à réapprendre. Beaucoup de choses se font différemment. Un exemple tout simple : la cuisine. Allumer un feu de charbon, mis à part pour les barbecues, je n'ai pas trop l'habitude de le faire. Laver les fruits et légumes, il ne suffit pas juste de les rincer mais de les laver avant à l'eau de javel. Alors face à toutes ces nouvelles façons de faire, face à toutes ces choses encore inconnues, je n'ai d'autre choix que lâcher prise, m'abandonner, accepter de ne rien contrôler et suivre le mouvement ... et faire tout cela dans la joie !

En 1 mois, j'aurais tellement de choses à vous dire mais la place sur cette JETnews est un peu limitée, si je veux réussir à vous l'envoyer (la connexion internet a tendance à faire des caprices). Pour cette première JETnews, je vais vous faire une petite présentation générale de mon quotidien ici, des personnes avec qui je vis, mes missions, planning type. Histoire que vous découvriez davantage mon quotidien ici. Veuillez m'excuser si mes explications sont un peu succinctes.

Parlons un peu plus de ma vie ici. Je vis au centre Gabriel Balet à Ku Jéricho, à côté d'une grande ville (pour le Tchad) Moundou. Nous sommes 12 à y vivre :

- 8 communautaires : Serge (prêtre de la communauté congolais), Agnieszka (sœur polonaise), Jean-Bernard (frère congolais), Sylvie (sœur congolaise), Marie-Nadège (sœur ivoirienne), Thomas (frère français), et Brigitte et Valentin (tchadiens, couple engagé dans la communauté)
- 2 jeunes tchadiens en année missionnaire (qui donnent une année au service de la communauté) : Espérance (18 ans) et Arline (25 ans)
- Et nous, les JETs : Matthieu et moi
- ... sans oublier tous les animaux de la maison : cochons, cabris (moutons), chats (Pochka, Exaucé) et chatons (absolument craquants), chiens (Ressuscito, Tenesis), poules, poussins et coq (qui me réveille à chaque sieste et qui devrait finir dans mon assiette avant la fin de ma mission), et toutes sortes d'insectes ...



Entourée de mes soeurs

Sylvie, Arline, moi, Marie-Nadège et Agnieszka



Je découvre ici progressivement mes différentes missions :
. Au centre de santé Saint Luc où j'y suis en tant qu'infirmière. C'est un centre très renommé dans la région. Il a une maternité, un laboratoire, un cabinet ophtalmologique, 2 salles de consultation avec 1 salle de soin. J'y travaille 4 matinées par semaine.



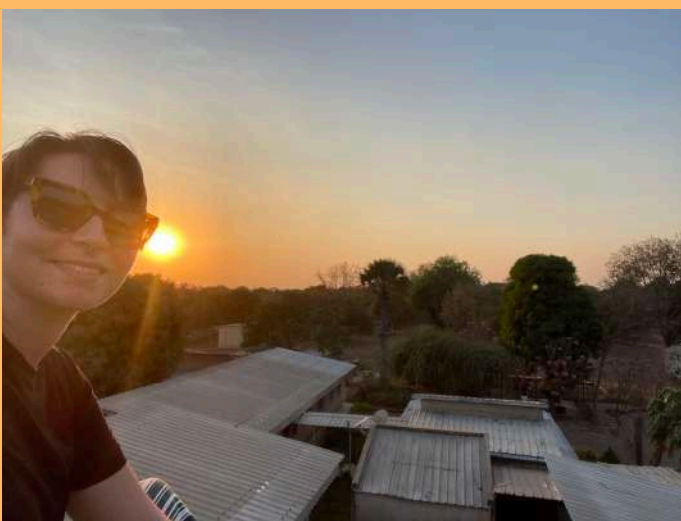
Pour le moment, je découvre beaucoup. Tout est différent, j'observe, j'apprends, je m'adapte aux différentes façons de faire. Il y a une bonne équipe et une bonne ambiance !

. A l'école Gabriel Balet, je m'improvise institutrice. Je fais du soutien scolaire (lecture et écriture) à des CE1 deux fois par semaine. Ils sont très dynamiques ! La mission à chaque cours : trouver des astuces pour capter leur attention ! Pour toute idée, je suis preneuse ! Ils m'ont déjà baptisée : Maîtresse Aulolie !





La vie ici est rythmée entre différents temps comme à Hautecombe : temps de prière (laudes, prière personnelle, Eucharistie et Adoration quotidiennes), de missions, de services auprès de la maison, temps de repos (ma sieste est indispensable pour tenir la chaleur) !



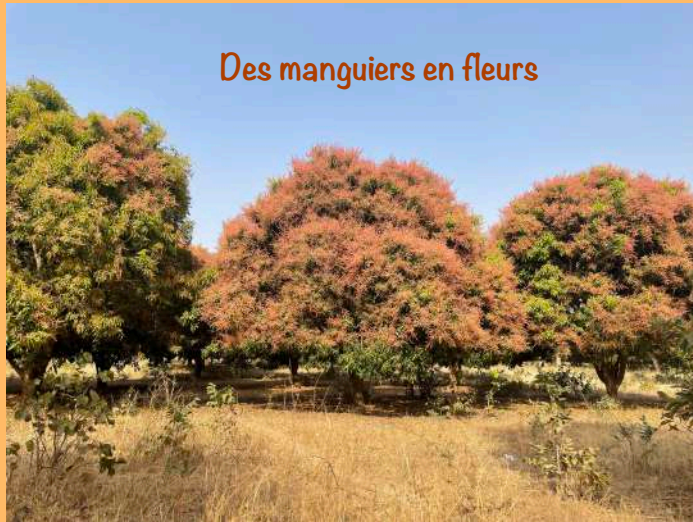
Admirer le coucher de soleil en haut du château d'eau !



Un petit pêle-mêle de photo



Un village



Des manguiers en fleurs



Avec Arline

Avec Bergerette
(elle a toujours de
sublimes pagnes !)



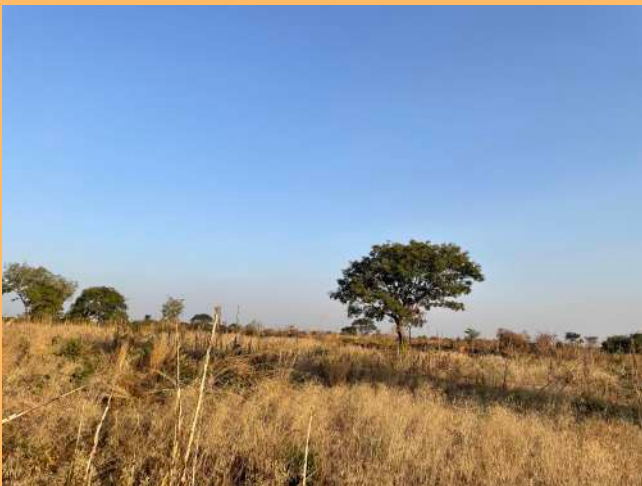
C'est tous les soirs comme ça !

Après l'effort, le
réconfort ...



Pour vous rassurer tous, je vais très bien ! Le palu ne m'a pas encore eue, contrairement à Matthieu, mon co-JET ...

Encore aucune demande en mariage à l'horizon. Avec Matthieu, nous vous proposons un petit pari : qui, entre nous deux, sera le premier à avoir sa première demande en mariage tchadienne ? A vos paris !



Nous arrivons sur la fin de cette JETnews. Merci à vous de suivre mes aventures. Merci pour tout le soutien que vous m'apportez ! Grâce à votre soutien financier, le budget pour ma formation à Hautecombe est pleinement atteint ! A présent, tout don supplémentaire sera versé à la mission au Tchad !

Vous pouvez toujours m'envoyer vos intentions de prières ! J'ai toujours du temps pour prier pour vous !

Soyez bénis !

Je vous embrasse !

Je soutiens la Mission JET et ses volontaires !

Fiche de parrainage à renvoyer
complétée jet@chemin-neuf.org

JET - Communauté du Chemin Neuf
59, Montée du Chemin Neuf
69005 - Lyon - FRANCE

+33/6 75 54 05 19

MES COORDONNÉES

Mr Mme Mr et Mme

Nom

Prénom

Adresse

Code postal

Ville

Téléphone

Adresse mail

JET est une œuvre de la Communauté du Chemin Neuf au service du développement, de l'évangélisation et de la promotion d'une culture de paix. Les volontaires sont envoyés en mission dans une quinzaine de pays, en lien avec l'Église locale.

Vous pouvez soutenir JET en parrainant un jeune, un pays de mission ou le projet en général.

Merci pour votre soutien !

JE M'ENGAGE À SOUTENIR

Un jeune JET (son nom)
Il m'enverra régulièrement des nouvelles de sa mission.

Un pays de mission en particulier :

La mission JET dans son ensemble.

JE RÈGLE PAR CHÈQUE

La somme de € à l'ordre de Communauté du Chemin Neuf-JET

Merci d'indiquer au dos du chèque :
JET - NOM Prénom du JET
RF (si Reçu Fiscal demandé)

OU JE RÈGLE PAR PRÉLÈVEMENT AUTOMATIQUE

La somme de € à l'ordre de Communauté du Chemin Neuf-JET

Versement mensuel Versement trimestriel

Prélèvement : Identifiant créancier SEPA : FR37ZZZ388799
Bénéficiaire : Communauté du Chemin Neuf

Merci de retourner ce coupon accompagné de vos coordonnées bancaires (RIB) ou postal (RIF).
Le premier prélèvement devra commencer le 15 du mois de

Je pourrai faire suspendre son exécution par simple demande à l'association signifiée au plus tard le 20 du mois précédent.

J'autorise l'établissement teneur de mon compte à effectuer sur ce-dernier, si sa situation le permet, le prélèvement correspondant à mon engagement auprès de la Communauté du Chemin Neuf.

Date du dernier prélèvement :

Fait à , le Signature

Je désire recevoir un reçu fiscal

(envoyé en début d'année suivante)

Oui Non

Je souhaite être informé des missions portées par la Communauté du Chemin Neuf dans le monde (2 envois par an)

Oui Non

En cochant cette case, j'accepte les conditions de protection des données mises en place par la Communauté du Chemin Neuf (RGPD)

www.chemin-neuf.fr

